



Food and Agriculture
Organization of the
United Nations



Centre for Environment
Fisheries & Aquaculture
Science

Atelier de formation sur le profilage des risques et l'assainissement des coquillages
bivalves avec l'appui du Centre de Référence de la FAO

21-23 février 2023

Sénégal

Profil de risques de la zone conchylicole

Auteur : James Lowther

Profil de risques de la zone conchylicole

- Évaluation initiale d'une zone conchylicole dont la surveillance a été proposée.
- Exercice documentaire de recueil et d'évaluation des informations disponibles.
- Aboutit à une décision « go/no go »
 - Go = décision de passer à une évaluation intégrale de la zone conchylicole.
 - No Go = la zone n'est pas cultivable.
- Différents éléments détaillés au chapitre 2 des conseils de la FAO et de l'OMS.

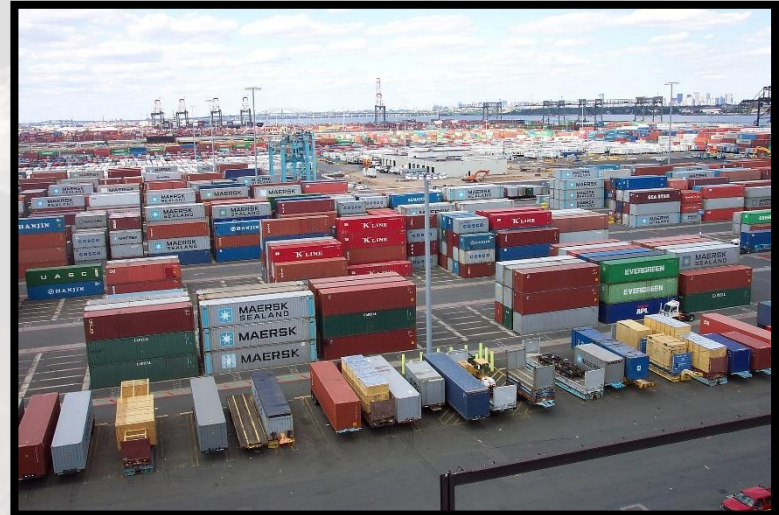
1. Aperçu de la zone

- Décrit l'implantation géographique de la zone conchylicole.
- Définit le contexte du reste du document.



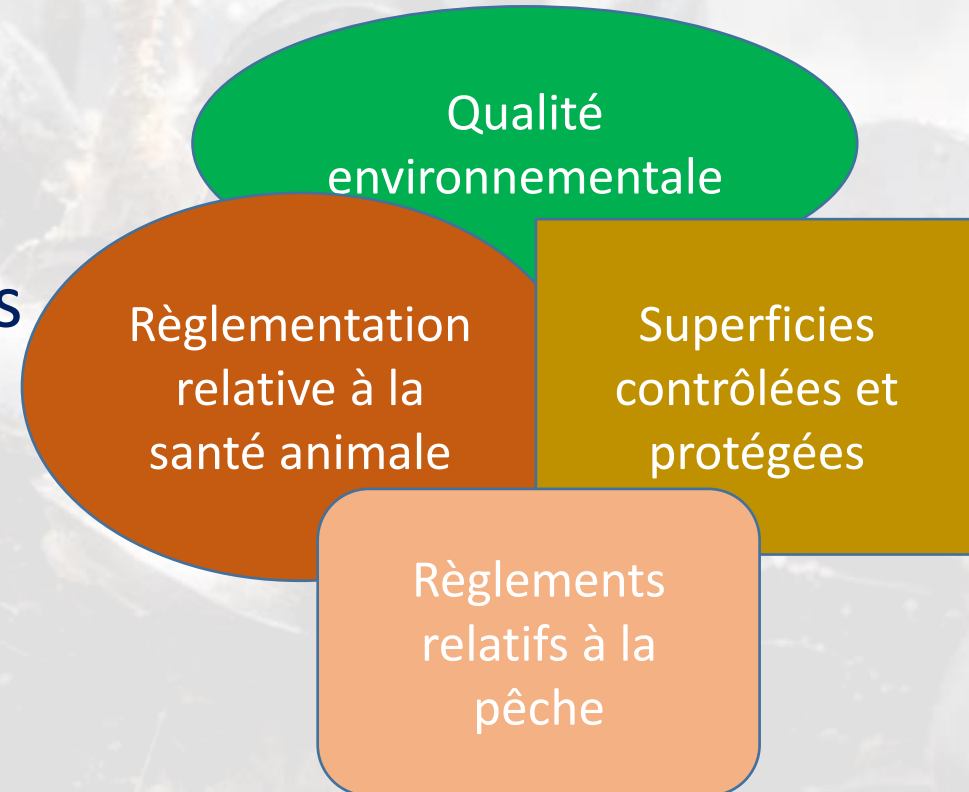
2. Champ d'application du profil de risques

- Résumer la finalité principale de la production proposée.
 - Ramassage récréatif à des fins de consommation domestique.
 - Vente commerciale à l'échelle nationale.
 - Commerce international – dans quelle région ?
- Servira à déterminer les réglementations ou exigences pertinentes.



3. Cadre juridique existant

- Décrire les règlements pertinents régissant la sécurité alimentaire, etc.
- Identifier les autorités responsables des programmes d'assainissement.
- Identifier les autres organismes officiels partageant les responsabilités liées à la zone conchylicole.



4. Situation actuelle de l'industrie et ressources disponibles

Qui ?

Activité
d'aquaculture

Ramasseurs
occasionnels

Quoi ?

Espèces
récoltées

Biomasse
disponible

Où ?

Lieu et étendue

À quel point de la
colonne d'eau

Distance du site
de débarquement

Comment ?

Méthode de
culture

Méthode de
récolte

Reparcage
ou stockage

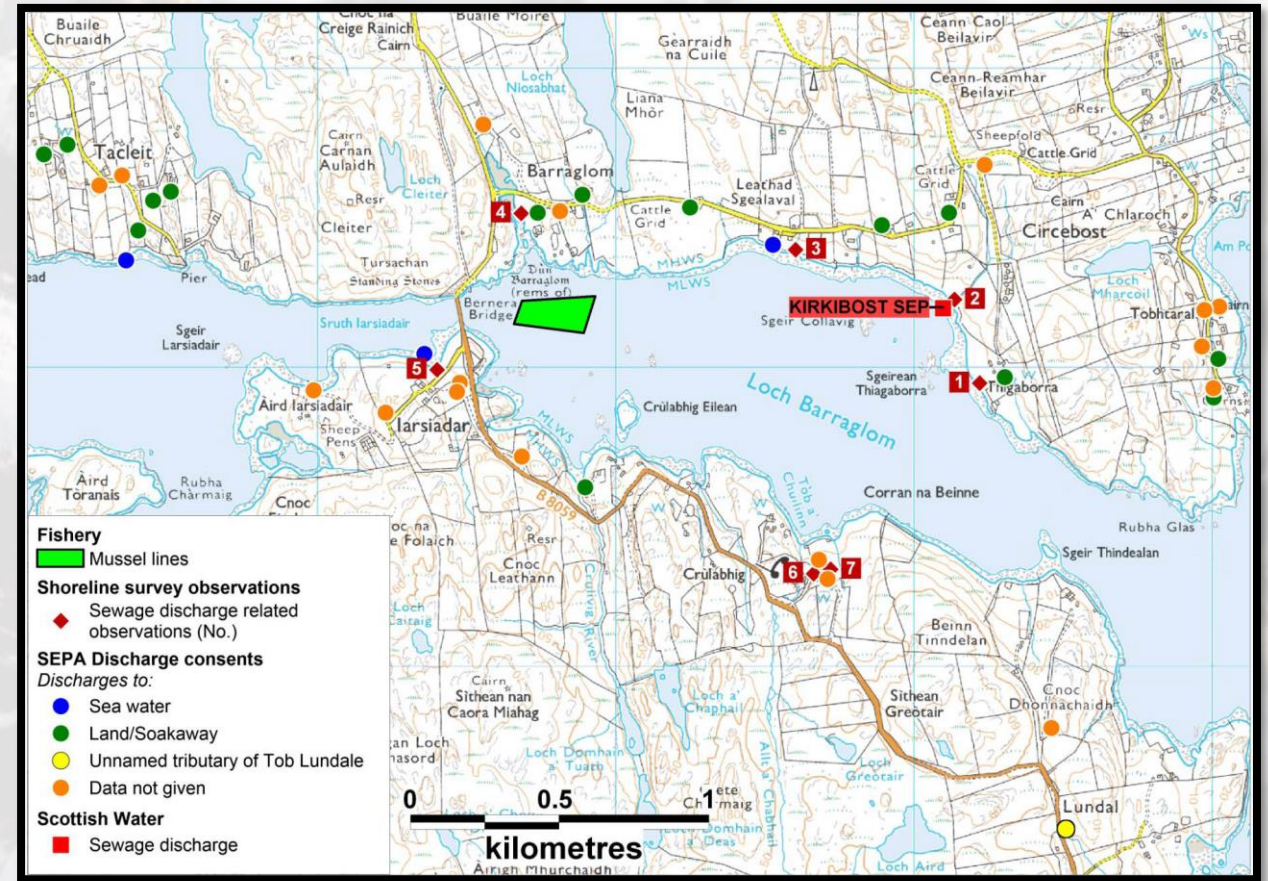
Quand ?

Caractère
saisonnier
de la récolte

Variations
saisonnnières
dans le
milieu

5. Étendue de la zone à évaluer

- Déterminer la zone pour laquelle des données sont nécessaires.
- Cette zone doit s'étendre au-delà de la zone de récolte anticipée.
- Dépend des sources et du transport de la contamination.



6. Données épidémiologiques et de santé publique

- Identifier les données pertinentes sur l'occurrence des maladies dans la population.
 - Locale
 - Régionale
 - National
 - Internationale
- Données très importantes : preuves d'épidémies antérieures associées aux bivalves.
- L'absence de données ne garantit pas l'absence du danger.

ORIGINAL ARTICLE

BACTERIOLOGY

Prevalence and characterization of extended-spectrum β -lactamase-producing clinical *Salmonella enterica* isolates in Dakar, Senegal, from 1999 to 2009

D. Harrois^{1,2,*}, S. Breurec^{2,3,*}, A. Seck², A. Delauné¹, S. Le Hello¹, M. Pardos de la Gándara¹, L. Sontag¹, J.-D. Perrier-Gros-Claude², J.-M. Sire², B. Garin^{2,4} and F.-X. Weill¹

1) Institut Pasteur, Unité des Bactéries Pathogènes Entériques, Paris, France, 2) Institut Pasteur de Dakar, Unité de Bactériologie Médicale et Environnementale, Dakar, Senegal, 3) Institut Pasteur de Bangui, Laboratoire de Biologie Médicale, Bangui, République Centrafricaine and 4) Institut Pasteur de Madagascar, Laboratoire de Bactériologie Expérimentale, Antananarivo, Madagascar

 PLOS ONE

COLLECTION REVIEW

Norovirus Epidemiology in Africa: A Review

Janet Mans^{1*}, George E. Armah², A. Duncan Steele^{3a}, Maureen B. Taylor¹

1 Department of Medical Virology, University of Pretoria, Pretoria, South Africa, 2 Noguchi Memorial Institute for Medical Research, University of Ghana, Legon, Ghana, 3 MRC Diarrhoeal Pathogens Research Unit, University of Limpopo, Pretoria, South Africa

▣ Current address: Bill and Melinda Gates Foundation, Seattle, Washington, United States of America

* janet.mans@up.ac.za

7. Usage et consommateurs prévus

- Recueillir des informations sur la fréquence de consommation et les quantités consommées.
- Méthodes de présentation, traitement et préparation.
- Identifier les consommateurs à haut risque.



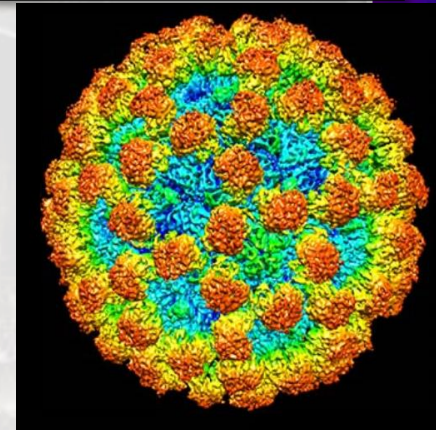
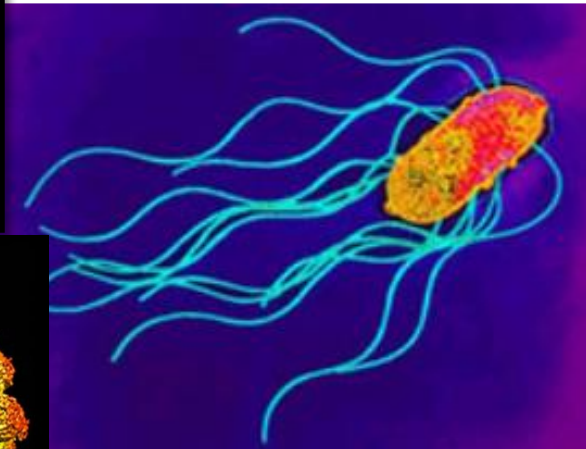
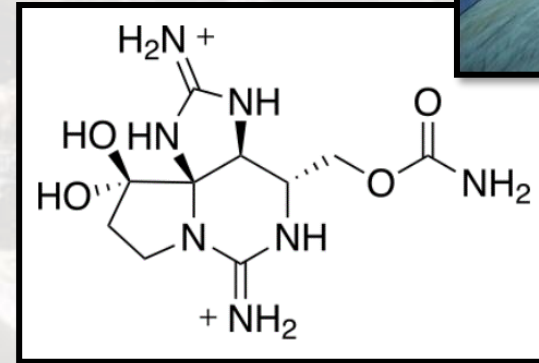
8. Autres informations pertinentes

- Recueillir des informations sur les sources de contamination.
 - Activité humaine
 - sur terre
 - sur mer
 - Élimination des eaux usées
 - Animaux de ferme
 - Populations d'espèces sauvages
 - Cours d'eau
- Informations relatives à l'impact du danger
 - Topographie
 - Hydrologie
 - Météorologie



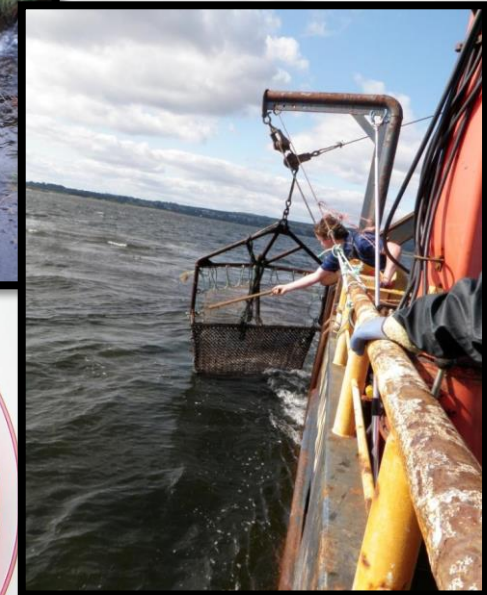
9. Dangers à prendre en compte

- À partir des informations recueillies, définir les dangers pertinents pour la zone de production, notamment :
 - les dangers microbiologiques ;
 - les dangers chimiques et radiologiques ;
 - les biotoxines marines.
- Varient en fonction :
 - des obligations légales ;
 - des données épidémiologiques, de surveillance, etc. ;
 - des sources potentielles de contamination ;
 - des méthodes de traitement, de la préparation, etc.



10. Aptitude et capacité du programme

- Déterminer si l'autorité responsable et les autres intervenants sont en mesure d'entreprendre toutes les activités nécessaires au déroulement d'un programme d'assainissement.
 - Budget approprié
 - Personnel qualifié suffisant
 - Matériel pertinent et suffisant, etc.
- **Laboratoires** disposant de l'expertise pertinente et de la capacité d'entreprendre les essais, situés au bon endroit (délais de mise à disposition).



11. Analyse coûts-avantages

- Estimer les coûts globaux à moyen terme du programme d'assainissement pour la zone conchylicole
 - Coût de l'évaluation de la zone conchylicole
 - Coût de la surveillance primaire et de l'examen initial
 - Coût de la surveillance continue
- Estimer les avantages globaux à moyen terme de la production
 - Valeur à la première mise en vente
 - Valeur pour la communauté locale
 - Valeur de l'accès aux marchés d'exportation
 - Valeur de la protection de la santé publique



12. Conclusions et recommandations

Résultat du profil de risques

- Fournir la synthèse des principales informations
- Identifier les informations lacunaires
- Recommandations d'actions complémentaires



- Décision : « Go » ou « No Go » ?
- Raisons potentielles du « No Go » :
 - Manque d'informations trop évident
 - Niveaux de contamination susceptibles d'être inacceptables
 - Microbiologique
 - Produits chimiques
 - Biotoxines
 - Traitement post-récolte insuffisant pour réduire le risque
 - Analyse coûts-avantages défavorable

13. Documentation du profil de risques de la zone conchylicole

- Documenter les conclusions et recommandations en établissant clairement leur rapport avec les informations justificatives.
- Cette documentation doit être mise à la disposition de l'autorité responsable **et des autres parties prenantes.**
- Elle servira de base aux examens et à **l'évaluation de la zone conchylicole** suivants (si la décision est « Go »).

